

Analyse | kraka

26. december 2016

Den sociale mobilitet målt på indkomst er gået tilbage over de seneste godt ti år

Af Kristian Thor Jakobsen¹

I notatet ser vi på, hvorledes den sociale mobilitet i Danmark har udviklet sig over de seneste ti år. Beregningerne gennemføres på indviddata og mobiliteten opgøres såvel absolut som relativt.

- Den sociale mobilitet i form af indkomstmobiliteten i Danmark er langsomt forværret over de seneste godt 10 år, særligt fra 2007 og frem. Der er derved kommet en stærkere sammenhæng mellem indkomstniveauet for forældre og indkomstniveauet for deres børn som voksne.
- Den lavere sociale mobilitet skyldes bl.a., at personer, der vokser op i familier med de laveste indkomster, i gennemsnit har opnået en lavere placering i indkomstfordelingen som voksne end tidligere. Det er derved blevet sværere for børn fra lavindkomstfamilier at bryde den negative sociale arv som voksen. Samtidig placerer personer fra familier med de højeste indkomster sig i gennemsnit højere i indkomstfordelingen som voksne end tidligere.
- Kvinder fra lavindkomstfamilier har som udgangspunkt haft en højere mobilitet end mænd fra tilsvarende familier, men forskellen er blevet indsnævret over de seneste 10 år.
- Personer af udenlandsk herkomst (primært personer fra ikke-vestlige lande) har gennem hele perioden haft en markant lavere indkomstmobilitet end tilsvarende personer med dansk oprindelse.

Kontakt

Økonom
Regitze Wandsøe
Tlf. 31404252
E-mail reg@kraka.org

¹ Kristian er tidligere ansat i Kraka og er nu ansat i Den Sociale Kapitalfond. Notatet er primært udarbejdet under Kristians ansættelse i Kraka.

Høj social mobilitet kan sikre høj værdiskabelse

1. Baggrund

Et grundformål med det danske velfærdssamfund er at skabe gode rammer for, at børn og unge kan realisere deres fulde potentiale uanset social baggrund og dermed skabe så meget værdi som muligt, når de bliver voksne. Dette er bl.a. vigtigt, da høj værdiskabelse svarer til høj produktivitet. Ved for lav social mobilitet er der risiko for, at det fulde potentiale ikke udnyttes for personer med en svag social baggrund. Ud fra et samfundsøkonomisk perspektiv kan det således være hensigtsmæssigt, hvis der er en forholdsvis høj social mobilitet, dvs. at der kun er en svag sammenhæng mellem en persons indkomst og forældrenes indkomst.

Forældres investering i deres børn er central

Veluddannede forældre kan have bedre muligheder for at investere tid og ressourcer i at styrke børnenes kvalifikationer, fx ved lektiehjælp eller et generelt fokus på vigtigheden af en uddannelse. Derved har deres børn bedre mulighed for at gennemføre en længere uddannelse, hvilket typisk resulterer i højere indkomst. Dette kan i høj grad bidrage til børnenes fremtidige produktivitet. Problemet opstår, når der ikke foretages en tilsvarende investering i børn, der har svagere forældre, og som derfor i lavere grad får udnyttet deres fulde potentiale.

Indkomstmobilitet kan anvendes som mål for muligheder

Regeringen har afskaffet den officielle fattigdomsgrænse, og Social- og Indenrigsministeren udtalte i den forbindelse, at man *"vil langt hellere måles på, at der er lige muligheder uanset baggrund"*.² I den forbindelse kan fx indkomst- og/eller uddannelsesmobilitet anvendes til at vurdere, om personer i Danmark har lige muligheder, når det kommer til at udnytte deres potentiale uanset social baggrund.

Analysen bidrager ved at afdække udviklingen over tid

Tidligere studier har vist, at den sociale mobilitet i Danmark traditionelt set har været relativ høj fx sammenlignet med USA.³ Et nyere studie har dog vist, at dette kan have ændret sig.⁴ Dette notat kortlægger i modsætning til de andre studier udviklingen i indkomstmobiliteten i Danmark over de seneste godt 10 år.⁵

2. Udviklingen i indkomstmobilitet

Forældre og børns indkomst sammenlignes

Analysen omfatter personer født i perioden 1961-1975. Den samlede husstandsindkomst er opgjort for personerne som hhv. voksne og børn/unge, jf. Boks 1, der gennemgår metoden. Personer, der er fyldt 38-40 år i et givent år, rangeres efter deres gennemsnitlige husstandsindkomst over en treårig periode.⁶ Denne rangering holdes op mod en tilsvarende rangering af deres forældres indkomstplacering 20 år tidligere.

Erhvervsindkomst benyttes som indkomstmål

Analysen er baseret på erhvervsindkomsten, der omfatter lønindkomst og nettooverskud af egen virksomhed, dvs. afkastet af arbejdskraftens produktive indsats. Af samme årsag medregnes hverken overførselsindkomster eller kapitalindkomst, og indkomsten opgøres før skat.⁷

² Jf. Politiken (2015). Minister om skrottet fattigdomsgrænse: En værdimæssig beslutning. <http://politiken.dk/indland/politik/ECE2840658/minister-om-skrottet-fattigdomsgraense-en-vaerdimaessig-beslutning/>

³ Jf. Boserup et al (2014) Stability and persistence of intergenerational wealth formation: Evidence from Danish wealth records of three generations, Det Økonomiske Råd (DØR) (2015): Kapitel 4 i Dansk Økonomi, forår 2015, Schultz (2013): Børns muligheder for at bryde negative social arv varierer på tværs kommuner og Chetty et al (2014): Is the United States Still a Land of Opportunity? Recent Trends in Intergenerational Mobility.

⁴ Jf. Landersø og Heckman (2016): The Scandinavian fantasy: The sources of intergenerational mobility in Denmark and the U.S.

⁵ Se også Harding og Munk (2016): Why is Intergenerational Income Mobility Decreasing in a Country with High Social Equality?

⁶ Indkomstniveauet for 40-årige er fundet til at være en god indikator for livstidsindkomsten, jf. DØR (2015): Kapitel 4 i Dansk Økonomi, forår 2015. Anvendelsen af husstandsindkomst for børnene i stedet for det individuelle indkomstniveau ændrer ikke ved resultaterne.

⁷ Dette er den typiske opgørelsesmetode af indkomsten for analyser af indkomstmobiliteten, da det først og fremmest er den indkomst, der opnås gennem arbejdskraftens produktive indsats, der er interessant for denne analyse. Overførsler fra det offentlige medregnes ikke i indkomsten, fordi en del af den målte mobilitet i så fald kunne skyldes ændringer i overførselssystemet. For at fjerne eventuelle effekter fra ændringer i skattesystemet er indkomsten ligeledes opgjort før skatter.

Indkomstmobilitet generelt

Hvis indkomstmobiliteten er høj, betyder det, at en persons placering i indkomstfordelingen kun afhænger lidt af forældrenes placering i indkomstfordelingen 20 år tidligere. Ved fuldstændig indkomstmobilitet vil en person i gennemsnit opnå den samme placering i indkomstfordelingen som 38-40-årig, uanset om de kommer fra en lav- eller højindkomstfamilie.

Den relative mobilitet afdækker forventet placering

Der skelnes i notatet mellem to former for indkomstmobilitet, nemlig den relative og den absolutte indkomstmobilitet. Den relative indkomstmobilitet måler forskellen mellem den forventede placering af børn, der er født i toppen og bunden af indkomstfordelingen. Dette er altså den generelle sammenhæng mellem børn og forældres indkomst og kan anvendes som et mål for den overordnede sociale indkomstmobilitet.

Den absolutte afdækker udvalgte gruppers placering

Den absolutte indkomstmobilitet opgør, hvordan den sociale mobilitet har udviklet sig for en udvalgt gruppe fx de personer, der er vokset op i familier med relativt lave eller høje indkomster. Så mens den relative indkomstmobilitet kan være med til at vise, hvordan den samlede indkomstmobilitet har udviklet sig, kan den absolutte indkomstmobilitet anvendes til at fokusere på udvalgte indkomstgrupper såsom lavindkomstfamilierne og derved belyse udviklingen i forhold til fx at bryde den negative sociale arv. Modsat risikerer et ensidigt fokus på den absolutte indkomstmobilitet for fx lavindkomstfamilier at overse udviklingen i mobiliteten blandt børn fra andre indkomstgrupper.

Boks 1 Metodetilgang

Analysen omfatter personer født i perioden 1961-1975 og deres forældre. Estimationsresultaterne er baseret på indkomstoplysninger for disse personer, da de var i alderen 38-40 år, samt indkomstoplysningerne for deres forældre 20 år tidligere. Indkomsten for både børn og forældre er opgjort som et treårigt gennemsnit for at minimere risikoen for, at opgørelsen bliver påvirket af tilfældige udsving i indkomsterne i enkelte år. Derved er fx årgang 2005 i opgørelsen baseret på personer født i årene 1965-1967 og deres indkomst i årene 2004-2006. Opgørelsen af forældrenes indkomst er baseret på indkomstoplysninger fra 1984-1986.

Indkomstmobiliteten beregnes ud fra både et relativt og absolut begreb, jf. Chetty et al (2014). Metoden består i at sammenligne børnenes placering i indkomstfordelingen som voksne med forældrenes placering i indkomstfordelingen 20 år tidligere. Placeringen i indkomstfordelingen bestemmes alene ud fra den valgte kohorte således, at det kun er børnenes indbyrdes rangering, der opgøres. Tilsvarende er det kun forældrene til netop denne kohorte, der indgår i opgørelsen af indkomstfordelingen 20 år tidligere. Helt praktisk rangeres børnenes og forældrenes indkomst i 100 grupper, og det er sammenhængen mellem disse to rangeringer, der afgør indkomstmobiliteten.

Mere formelt kan den betingede forventning til et barns placering i sin kohortes indkomstfordeling – givet forældrenes indkomstplacering – opgøres som:

$$R_i = \alpha + \beta F_i + \varepsilon_i,$$

hvor R_i angiver barnets placering i kohortens indkomstfordeling, mens F_i angiver forældrenes placering 20 år tidligere. β angiver hældningen, dvs. den relative indkomstmobilitet for børnene. β tager derved en værdi mellem 0 og 1, hvor en lav værdi angiver en situation, hvor forældrenes indkomstplacering betyder mindre for børnenes indkomstplacering 20 år efter. En lav værdi an-

giver således en høj indkomstmobilitet. Barnets forventede indkomstplacering er derved afhængig af en hældning og en konstant, da det antages, at sammenhængen mellem forældres og børns indkomstplacering er lineær.

Den absolutte indkomstmobilitet kan beregnes som den forventede indkomstplacering for et barn, der havde forældre placeret i percentil p i forældrenes indkomstfordeling:

$$\bar{r}_p = \hat{\alpha} + \hat{\beta}f,$$

\bar{r}_p er den gennemsnitlige indkomstfordeling for et barn med forældre placeret i percentil p, f er forældrenes placering 20 år tidligere. Fx kan et barns forventede placering i indkomstfordelingen bestemmes ud fra de børn, der voksede op med forældre, der var placeret blandt de laveste 25 pct. indkomster på opgørelsestidspunktet.

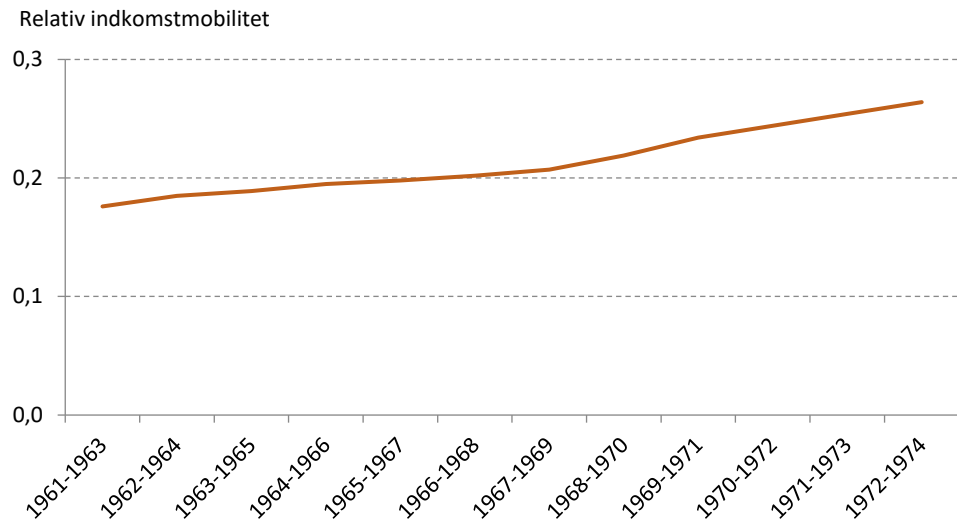
Mobiliteten er forværret over de sidste 10 år

Den overordnede sociale mobilitet i Danmark, opgjort ved den relative indkomstmobilitet, er forværret over de seneste 10 år. Hvis årgangene fra 1961-63 og 1972-74 sammenlignes, ses således, at den overordnede sammenhæng mellem forældre og deres børns indkomst er forstærket over de seneste godt 10 år, jf. Figur 1. Konkret viser figuren, at for personer født i 1961-63 havde forældres indkomstniveau signifikant mindre betydning for børns indkomstniveau som voksne sammenlignet med personer født i 1972-74.

Det danske niveau nærmer sig USA's

Den negative udvikling i indkomstmobiliteten siden 2001 er sket gradvist. Imidlertid er det særligt for årgangene fra 1968-1970 og frem, at indkomstmobiliteten er blevet forværret. Derved nærmer det danske niveau sig niveauet, der er fundet for fx USA, hvor den relative indkomstmobilitet har ligget stabilt på omkring 0,3.⁸ Dette bekræfter samtidig andre resultater på området fra Danmark.⁹

Figur 1 Udviklingen i den overordnede sociale indkomstmobilitet for 38-40-årige for årgangene 1961-1974



Anm.: Den relative indkomstmobilitet er anvendt som mål for indkomstmobiliteten. Se yderligere beskrivelse i Boks 1.
 Kilde: Egne beregninger på baggrund af registerdata fra Danmarks Statistik.

To tendenser trækker mod lavere relativ mobilitet

Den lavere indkomstmobilitet skyldes både, at de personer, der vokser op i familier med relativt lave indkomster, i gennemsnit har opnået en lavere placering i indkomstfordelingen

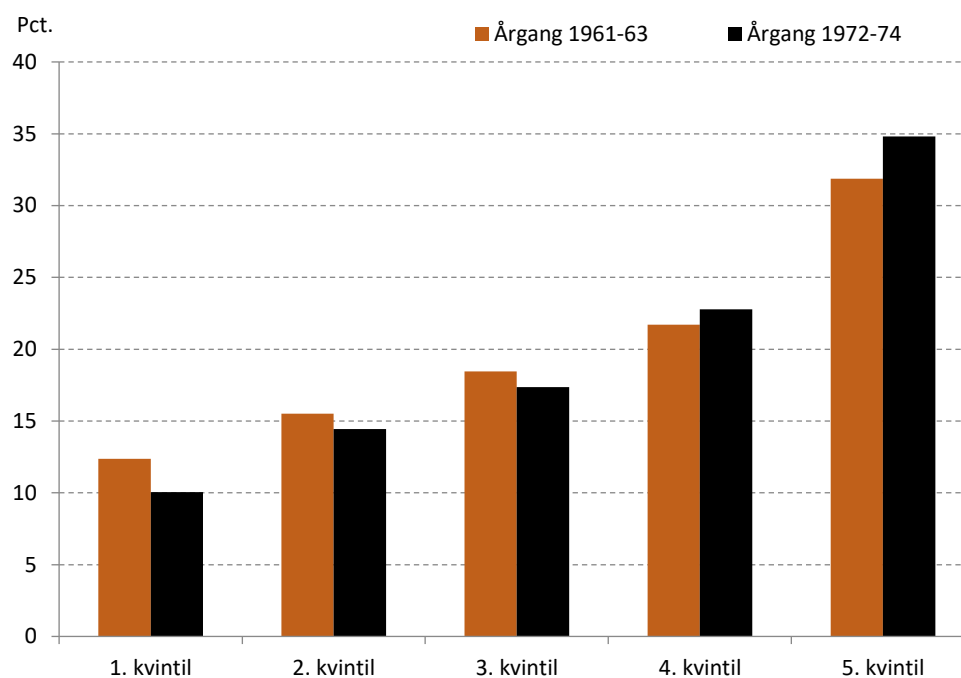
⁸ Jf. Chetty et al (2014): Is the United States Still a Land of Opportunity? Recent Trends in Intergenerational Mobility. Koefficienterne er dog ikke direkte sammenlignelige, da der bl.a. er anvendt en anden indkomstdefinition.
⁹ Jf. Landersø og Heckman (2016): The Scandinavian fantasy: The sources of intergenerational mobility in Denmark and the U.S. Konkret finder de, at indkomstmobilitet i Danmark og USA ligner hinanden, når der ses på indkomst uden overførsler/omfordeling - men at billedet bliver markant anderledes, når omfordeling inddrages.

som 38-40-årige. Samtidig er den gennemsnitlige placering for personer fra familier med de højeste indkomster steget. Begge tendenser trækker i retning af lavere relativ indkomstmobilitet.

Fald i sandsynligheden for at bryde den negative sociale arv

Sandsynligheden for, at en person, der er opvokset i en familie, hvis indkomst tilhørte de 20 pct. laveste, befandt sig blandt de 20 pct. med de højeste indkomster som voksen, er faldet fra ca. 12,5 pct. til 10 pct. svarende til en reduktion på knap 20 pct., jf. Figur 2. Omvendt er sandsynligheden for, at en person, der er opvokset i en familie tilhørende de 20 pct. rigeste, også tilhørte de 20 pct. rigeste som voksen, steget fra 32 pct. til 35 pct. svarende til en stigning på knap 10 pct. Sandsynligheden for at bryde den negative sociale arv for personer, der er opvokset i lavindkomstfamilier, har således været svagt faldende de seneste godt 10 år.

Figur 2 Udviklingen i sandsynligheden for at befinde sig blandt de 20 pct. højeste indkomster (5. kvintil) som 38-40-årig fordelt efter forældrenes indkomstplacering 20 år tidligere (pct.)

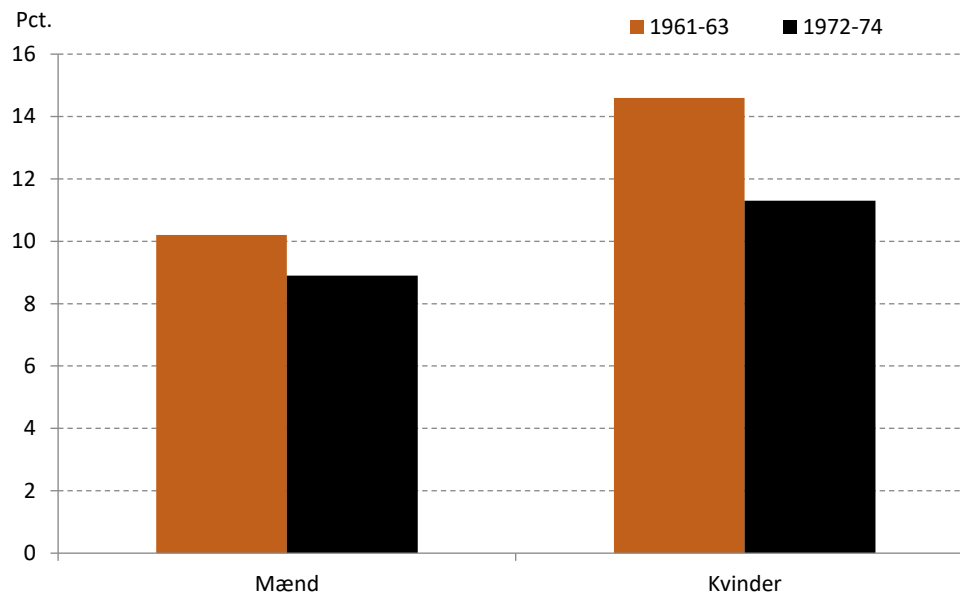


Kilde: Egne beregninger på baggrund af registerdata fra Danmarks Statistik.

Fald i mobiliteten for kvinder fra lavindkomstfamilier

Kvinder har haft en højere absolut indkomstmobilitet end mænd, når der ses på personer, der er opvokset i lavindkomstfamilier, jf. Figur 3. For årgang 1961-63 har knap 15 pct. af kvinderne fra lavindkomstfamilier opnået en placering blandt de 20 pct. rigeste i årgangen som voksen, mens det samme var gældende for 10 pct. af mændene. For årgang 1972-74 er disse andele faldet til henholdsvis 11 og 9 pct., hvilket viser, at det særligt er mobiliteten blandt kvinder fra lavindkomstfamilier, der er blevet reduceret.

Figur 3 Udviklingen i sandsynligheden for at befinde sig blandt de 20 pct. højeste indkomster (5. kvartil) for personer opvokset i familier med de 20 pct. laveste indkomster opdelt efter køn (pct.)



Kilde: Egne beregninger på baggrund af registerdata fra Danmarks Statistik.

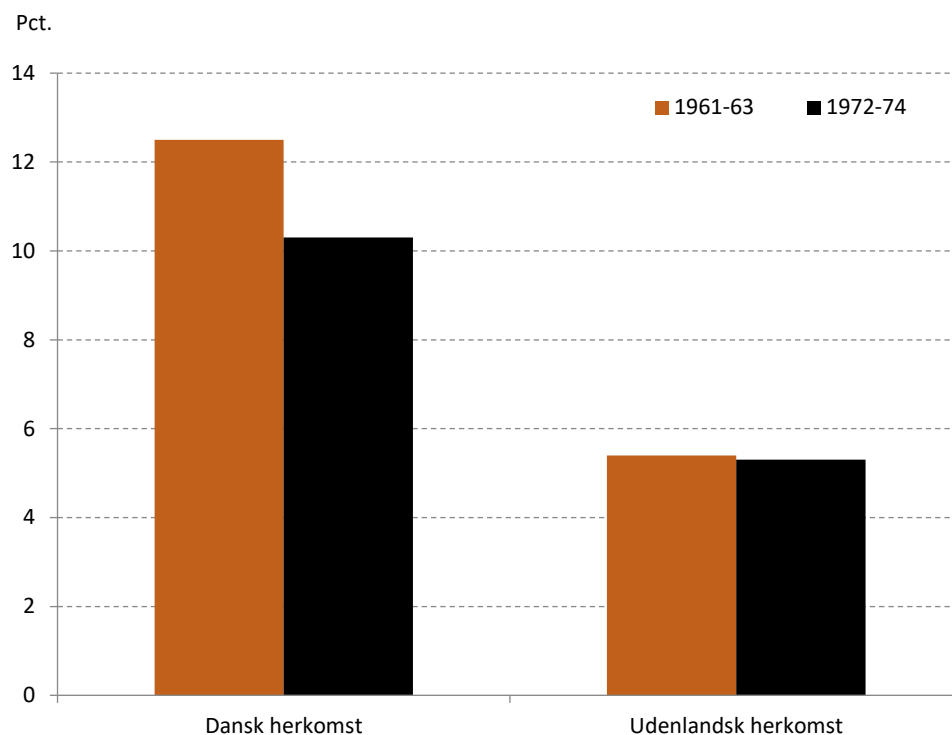
Lavere mobilitet for personer med udenlandsk herkomst

Personer af udenlandsk herkomst har haft en markant lavere absolut indkomstmobilitet end personer med dansk herkomst jf. Figur 4. Omkring 13 pct. fra årgang 1972-74 med dansk oprindelse, der er opvokset i lavindkomstfamilier, var placeret blandt de 20 pct. rigeste som voksen, mens det samme kun var gældende for ca. 5 pct. af personer fra familier med samme indkomstniveau med udenlandsk herkomst.

Dog indsnævret forskel i absolut mobilitet

Forskellen i den absolutte indkomstmobilitet mellem personer med hhv. dansk og udenlandsk herkomst er dog blevet indsnævret en smule, hvilket skyldes et fald i mobiliteten blandt personer med dansk herkomst.

Figur 4 Udviklingen i sandsynligheden for at befinde sig blandt de 20 pct. højeste indkomster (5. kvintil) for personer opvokset i familier med de 20 pct. laveste indkomster opdelt efter etnisk herkomst (pct.)



Kilde: Egne beregninger på baggrund af registerdata fra Danmarks Statistik.

Lavere mobilitet ved udenlandsk herkomst

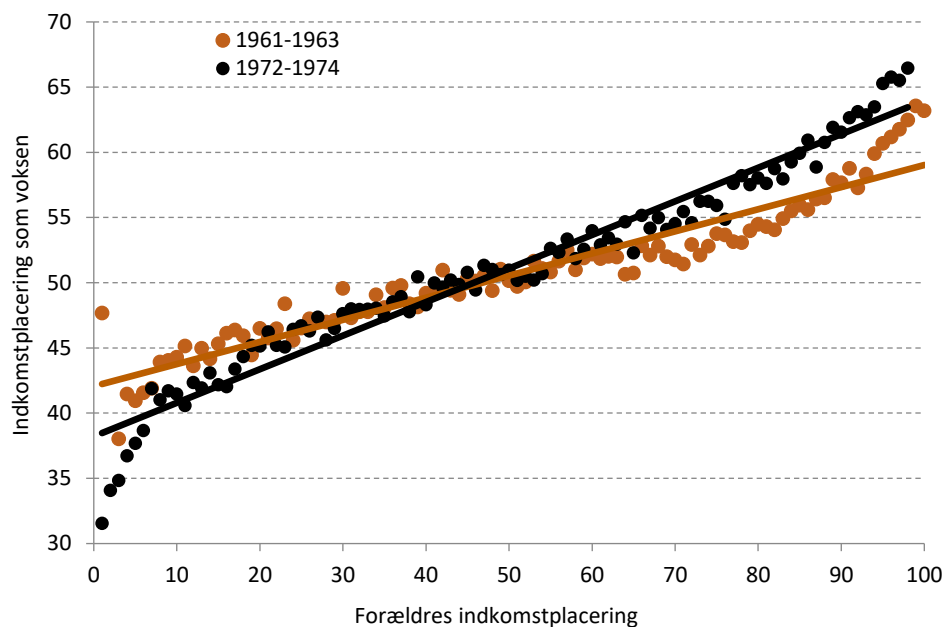
Forskellen i den absolutte indkomstmobilitet for etniske grupper skyldes dels, at personer af udenlandsk herkomst i gennemsnit voksede op i familier med relativt lavere indkomster end personer af dansk herkomst. Således havde en gennemsnitlig lavindkomstfamilie af udenlandsk herkomst et lavere indkomstniveau end en gennemsnitlig dansk lavindkomstfamilie.

Stadigvæk lavere mobilitet når niveau tages i betragtning

Dette påvirker indkomstmobiliteten pga. den generelle sammenhæng mellem indkomst og mobilitet. Selvom der tages højde for dette lavere udgangspunkt, har personer med udenlandsk herkomst haft en markant lavere absolut indkomstmobilitet.

3. Bilag

Figur 5 Sammenhæng mellem børn og deres forældres indkomstplacering for årgangene 1961-63 og 1972-74



Anm.: Børnenes indkomstplacering er beregnet ud fra treårigt gennemsnit af deres indkomst omkring det udvalgte år. Der indgår kun personer i alderen 38-40 år i det angivne år. Forældrenes indkomstplacering er bestemt ud fra et treårigt gennemsnit af deres samlede indkomst 20 år forinden.

Kilde: Egne beregninger på baggrund af registerdata fra Danmarks Statistik.